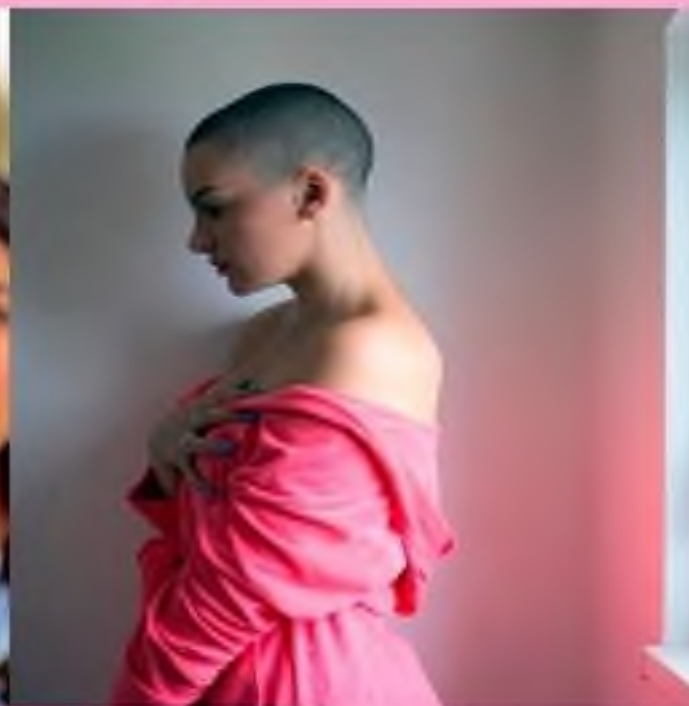


# CONFERENCIA

"LA IMPORTANCIA DEL ROL DE LA  
OBSTETRA EN LA PREVENCIÓN DEL  
*Cáncer de mama*"





La cifra de mujeres en el Perú asciende a 15,886.9 el 52,9% son mujeres en edad fértil (de 15 a 49 años) muchas de estas mujeres se atienden o han ido alguna vez al consultorio de un obstetra, profesional de la salud capacitadas para informar, sensibilizar prevenir y diagnosticar patologías femeninas con una atención personalizada y de calidad.

Algunas de las acciones dentro de sus competencias:

- Implementación de acciones comunitarias para atender necesidades de salud sexual reproductiva.
  - Atención a la gestante y al niño por nacer.
- Atención a la mujer y su pareja en sus necesidades de métodos anticonceptivos.
- Conducción del proceso de parto en sus diferentes etapas con adecuación intercultural.
- Planificación de las actividades de las organizaciones de servicios de salud sexual y reproductiva.

# PREVENCIÓN CÁNCER CERVICOUTERINO

100% PREVENIBLE A TRAVÉS DE:





Entrando al terreno de patología mamaria, encontramos una carencia por parte de métodos de prevención y diagnóstico, donde un correcto examen clínico de mamas sea realizado por obstetras debidamente capacitadas.

En el Perú, los resultados de la encuesta mostraron que el 22.6% de las mujeres de 30 a 59 años de edad se han realizado algún examen físico de mama por un médico, obstetra o enfermera en los últimos 12 meses. Por área de residencia, el 25.5% de mujeres del área urbana accedieron a realizarse un examen clínico de mamas, mientras que el área rural el porcentaje alcanzó el 10.8%.

19.5% de los  
cáncer a nivel  
mundial son  
cáncer de  
mama.

Mujeres que reportaron haberse realizado un examen físico de mama por un médico, obstetra o enfermera en los últimos 12 meses



Fuente: Centro Nacional de Epidemiología, prevención y Control de Enfermedades del MINSA (2013)

¿Sabías que el *cáncer de mama* ataca a 11 mujeres al día y 4 de ellas son diagnosticadas en estado tardío?

19.5%

De los cánceres a nivel nacional son cáncer de mama.

1er  
lugar

Tipo de cáncer con mayor incidencia en la mujer peruana.





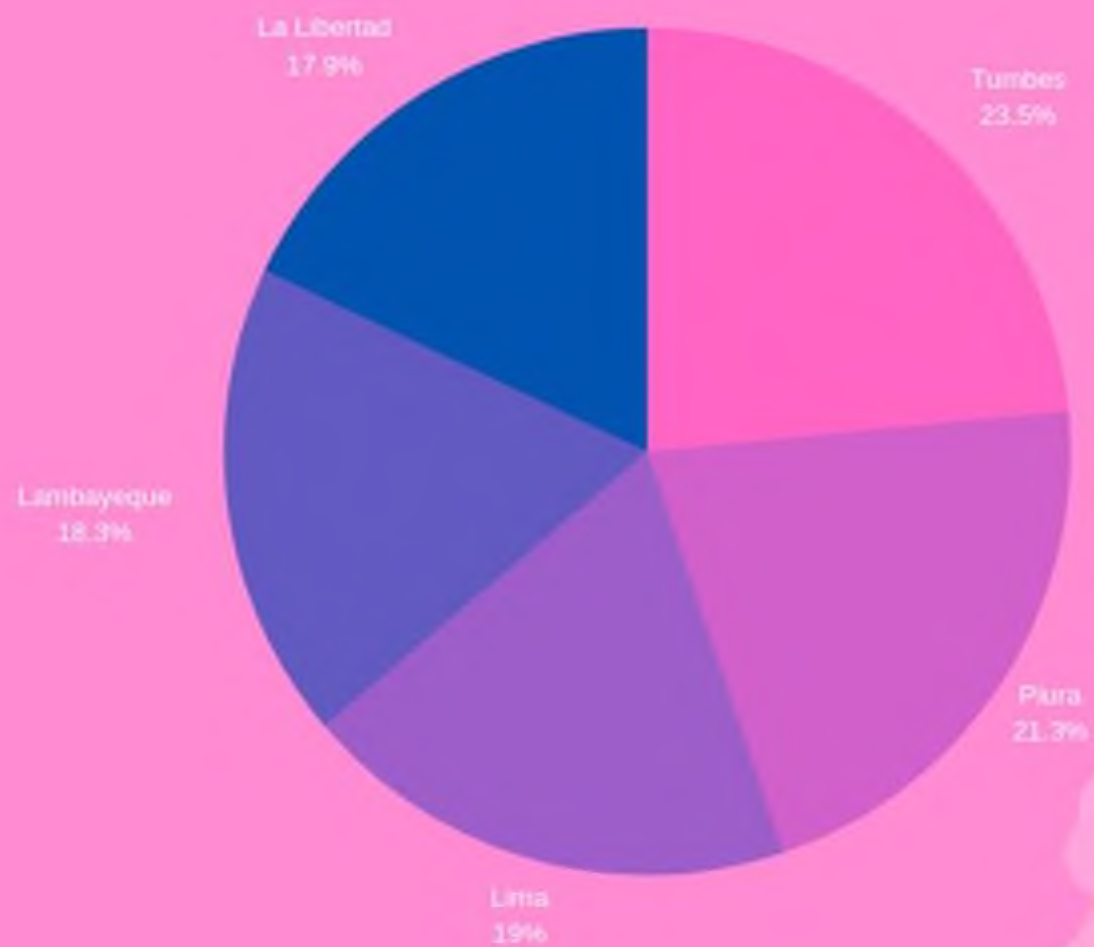
Al 2018 el cáncer de mama deja en el Perú cerca de 7000 nuevos casos y 2000 mujeres fallecidas.

Se ha demostrado que los casos se detectan desde los 15 años.

Cada año se detectan 8686 casos nuevos de cáncer de mama y mueren por esta causa un promedio de 2549 mujeres.



Las 5 regiones con mayor número de muertes por cáncer de mama por cada 100,000 habitantes son:





El cáncer de mama no es una enfermedad exclusiva de mujeres mayores, se ha demostrado que mujeres jóvenes también la pueden padecer.



76.8% de los casos que se detectan en Perú están en estadías avanzados (metástasis).



De mujeres que son detectadas con cáncer de mama son detectadas en estadíos tardíos, es decir cuando el tiempo de sobrevida es muy poco.

Cerca del  
100% de casos de  
cáncer de mama que  
son detectados en el  
estadio 0 ó 1  
resultan curados.



Sociedad  
Española  
de  
Cáncer de Mama



- 1** Autoexamen de mamas: 1 vez al mes, 8 días antes / 8 días después de la menstruación. Si no menstrúa deberá definir una fecha fija al mes.
- 2** Examen clínico de mamas E.C.M.: Se recomienda que las mujeres mayores de 20 años se realicen un examen clínico de mamas por lo menos cada 3 años y a partir de los 40 años una vez al año. Este examen debe ser realizado por un profesional de la salud entrenado.
- 3** Mamografía: Cada 2 años a toda mujer entre 50 y 69 años.

La evidencia de la eficacia de la detección con la mamografía en mujeres de 40 a 49 años es limitada.

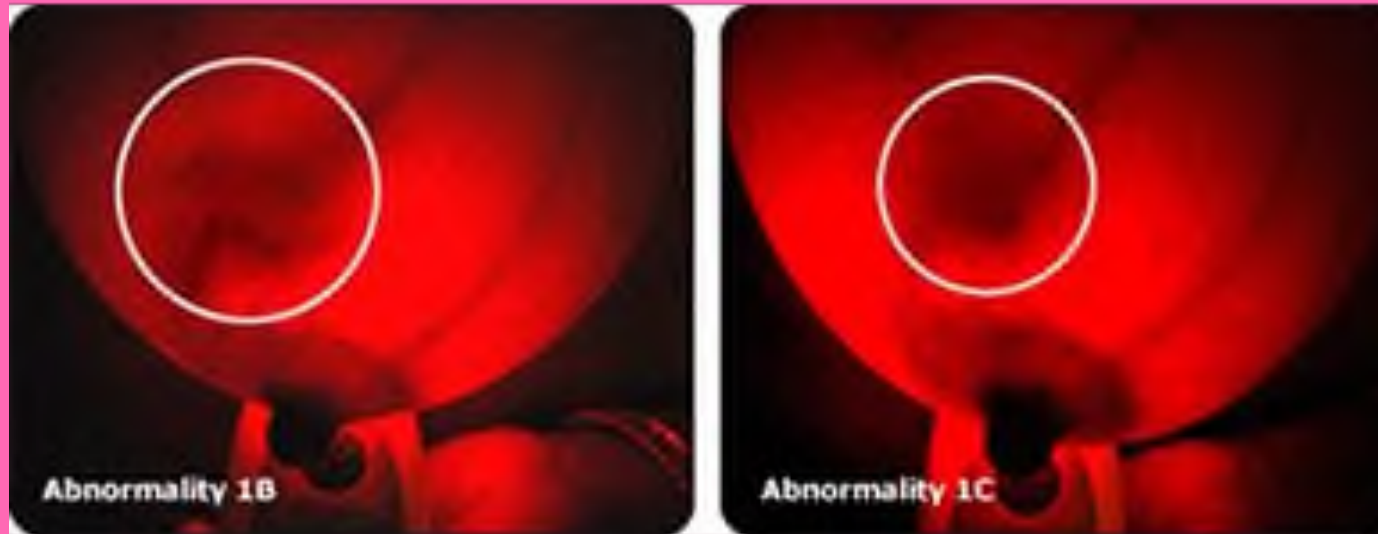
Además, el examen tiene efectos adversos, por ejemplo, una mamografía puede desembocar en los llamados "falsos positivos", es decir, anomalías que parecen cáncer pero que resultan ser falsas alarmas. Y eso, a corto plazo, tiene serias consecuencias psicológicas. Además existen otros daños, como el cáncer de seno inducido por la radiación de este tipo de procedimientos.

# Limitaciones de la mamografía

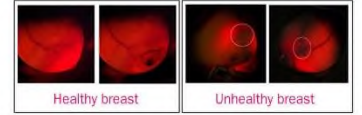
- Falsos positivos: Alrededor del 50% de las mujeres que se realizan mamografías anuales durante un período de 10 años tendrán un hallazgo positivo falso.
- Falsos negativos: Una mamografía con resultado negativo falso se ve normal aun cuando hay cáncer de seno. En general, las mamografías de detección encuentran el cáncer en alrededor 1 de 5 casos (solo un 20%).
- Puede que las mamografías no sean útiles para todas las mujeres: Las mujeres con problemas graves de salud o con una expectativa de vida corta, deben hablar con sus médicos sobre la necesidad de continuar sometiéndose a las mamografías.
- Las mamografías causan sobrediagnóstico y tratamiento: El sobrediagnóstico se refiere a descubrir y tratar cánceres que nunca causarían problemas.
- Exposición a la radiación iónica: Debido a que las mamografías son estudios radiográficos, los senos se exponen a radiación. La cantidad de radiación que emite cada mamografía es baja, pero es radiación que se va sumando a la que los senos reciben con el paso del tiempo.



## Nuevas Tecnologías para complementar el E.C.M. Examen Clínico de Mama



Infrared light check, clear and visual result



- 1 Monitor the health condition of breast anytime anywhere
- 2 Clear and visual result
- 3 Non-radiative light is harmless to the skin
- 4 Combination vibration and infrared light for self-check



# Transiluminación Mamaria

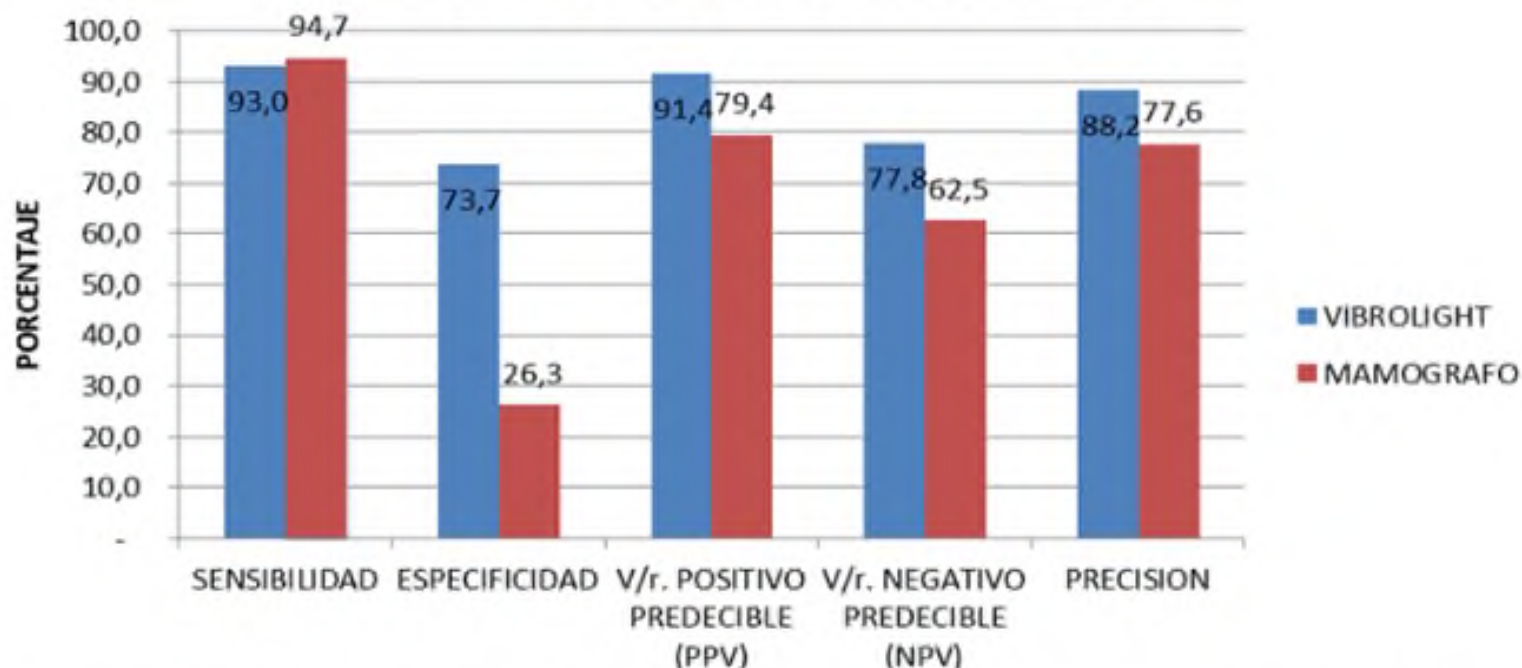
El método más moderno y efectivo para la temprana detección del cáncer de mama.



Esta prueba no provoca dolor, no requiere una preparación especial y no tiene ningún riesgo para la paciente ya que no produce radiación iónica por lo tanto se puede utilizar en mujeres desde los 14 años en adelante e incluso si estás embarazada o amamantando.

# Nuevas tecnologías para complementar el Examen Clínico de Mamas (E.C.M.)

## COMPARATIVO VIBROLIGHT Y MAMOGRAFO



International Journal of Breast Cancer Volume 2018, Article ID 2539056, 10 pages <https://doi.org/10.1155/2018/2539056>. Research Article. Breast-i is an Effective and Reliable Adjunct Screening Tool for Detecting Early Tumour Related Angiogenesis of Breast Cancers in Low Resource Sub-Saharan Countries.

Recomendación  
de la OMS a  
través de IARC

## Como disminuir la Incidencia de cáncer de mama en países en vía de desarrollo

1



- Espiral
- Cuñas
- Ondas

Recomendación  
de la OMS a  
través de IARC

## Como disminuir la Incidencia de cáncer de mama en países en vía de desarrollo

2



Una vez al año a todas las  
mujeres a partir de los 20 años



Recomendación  
de la OMS a  
través de IARC

## Como disminuir la Incidencia de cáncer de mama en países en vía de desarrollo

3



Mamografía cada 2 años para  
mujeres a partir de los 50 años y  
Ecografía mamaria a mujeres  
con patología mamaria  
benigna

[https://docs.wixstatic.com/ugd/96620a\\_ea03dada150a4971b28a5b599aef935f.pdf](https://docs.wixstatic.com/ugd/96620a_ea03dada150a4971b28a5b599aef935f.pdf)

Estudio El Cairo University



**Español**



**Inglés**

International Journal of Breast Cancer

Indexed  
in Web of  
Science



**Español**



**Inglés**

PROGRAMAS ESTRATÉGICOS  
DE SALUD S.A.C.



Fes

Consultorio  
Rosa



Programas de salud diseñados para la prevención y  
detección temprana de patologías propias de la mujer  
en todas sus etapas desde el año 2015 empezando con:





## Educación Obstétrica Continua

Es

Detección temprana de Patología mamaria benigna y prevención de cáncer de mama. Con un Curso- Taller avanzado capacitamos al personal de salud encargado de la APS, Obstetras encargadas de atender a las mujeres con un trato directo y desde temprana edad, manteniendo y recuperando su bienestar de manera sostenida.

Este curso es dictado por un Médico Ginecólogo Mastólogo, logrando así cada vez más Obstetras capacitadas y entrenadas en realizar un correcto examen clínico de mamas, suministramos a los consultorios de salud tecnología de vanguardia que mejorara sus servicios en consulta privada, le mostramos según la OMS como será la atención profesional que eduque a la paciente en cuáles son sus factores de riesgo Modificables y no modificables, logrando en ella un equilibrio nutricional y mental.







Tes

Una campaña innovadora enfocada en la detección temprana del cáncer de mama con Biotecnología de última generación similar a la mamografía pero sin radiación y sin dolor.

## 1 Evaluación de factores de riesgo de cada paciente.

 Primer hijo después de los 35 años	 No amamantar	 Uso de anticonceptivos o reemplazo hormonal	 Admisión antes de los 12 años	 Factores dietéticos	 Sobrepeso y obesidad	 Exposición a sustancias químicas y radiación	 Consumo de alcohol y tabaco	 No haber tenido hijos
---	---	---	--	--	---	---	--	--

## 2 Examen clínico de mama.



## 3 Transiluminación mamaria.



Estos procesos se realizan en consultorio particular y a un costo accesible para la paciente.



Gyno

Fes

Trabajamos con representaciones de marcas farmacéuticas para tratamientos efectivos, y marcas GYNO propias, algunos en terapias únicas en el mercado para las distintas patologías de la mujer, tales como infecciones vaginales, ETS, leucorrea, dolores asociados a síndrome premenstrual, dolor en las mamas, tratamientos dermatológicos para la seborrea, acné, vitaminas, productos nutracéuticos, sobrepeso, menopausia, sudoración excesiva, ovario poliquístico, jabones y geles de higiene íntima, foto bloqueadores, despigmentantes, desodorantes, Anticonceptivos, lubricantes vaginales, terapia de reemplazo hormonal.





Biotechno

Tes

Lo último en Biotecnología y tecnología de punta en dispositivos médicos y pruebas para diagnóstico clínico para mejorar los servicios en consultorios de obstetricia.



# ¡Hazte un examen de mamas completo + Transiluminación mamaria!

**Costo: S/.50.00**

Este examen es realizado por  
obstetras expertas en examen  
clínico de mamas.

**1 DE CADA 8  
MUJERES  
PRESENTARÁ  
CÁNCER DE MAMA  
A LO LARGO DE  
SU VIDA.**

**AL 2018 EL CÁNCER DE  
MAMA DEJA EN EL PERÚ  
7000 NUEVOS CASOS Y  
2000 MUJERES FALLECIDAS.**

*¡Feliz día de la mujer!*

**SOY MÁS  
FUERTE DE LO  
QUE PENSABA  
QUE ERA.**

